

Medlemene vert med dette kalla inn til møte.

Varamedlemer får innkallinga, møter berre etter særskild innkalling.

Vert du av lovlege grunnar hindra i å møte, må du melde frå til Anne Liv Lidtveit på tlf. 99 38 66 30 eller e-post [post@konesjonskraft.no](mailto:post@konesjonskraft.no)

Valle, 18.02.2016

## *Innkalling til møte i KIKS - Styret*

### *23.02.2016 kl. 10:00 i Valle kommunehus*

Til handsaming:

Saksnr	Innhold
PS 8/16	Godkjenning av møteprotokoll
PS 9/16	Referatsaker
PS 10/16	Orienteringar Orienteringssaker
OS 1/16	Årshjul 2016
OS 2/16	Invitasjon til avgrensa anbodskonkurranse
OS 3/16	Status og framdrift - notat til styremøte 23.2.2016
PS 11/16	Drøftingssaker
DR 1/16	Utkast program for seminar 10.-11.mars
PS 12/16	Risikostrategi Drøftingssaker
DR 2/16	Notat - presiseringar og moglege endringar 2016
PS 13/16	Rapportering - hedging, trading og formuesforvaltning
PS 14/16	Status strategiplan
PS 15/16	Revidering beredskapsplan - 2016
PS 16/16	Innstilling til ny dagleg leiar

Terje Damman  
styreleiar

Arne Tronsen  
dagleg leiar

Saksnr	Innhold
PS 8/16	Godkjenning av møteprotokoll
PS 9/16	Referatsaker
PS 10/16	Orienteringar Orienteringssaker
OS 1/16	Årshjul 2016
OS 2/16	Invitasjon til avgrensa anbodskonkurranse
OS 3/16	Status og framdrift - notat til styremøte 23.2.2016
PS 11/16	Drøftingssaker
DR 1/16	Utkast program for seminar 10.-11.mars
PS 12/16	Risikostrategi Drøftingssaker
DR 2/16	Notat - presiseringar og moglege endringar 2016
PS 13/16	Rapportering - hedging, trading og formuesforvaltning
PS 14/16	Status strategiplan
PS 15/16	Revidering beredskapsplan - 2016
PS 16/16	Innstilling til ny dagleg leiar



PS 8/16 Godkjenning av møteprotokoll

PS 9/16 Referatsaker

PS 10/16 Orienteringar

Orienteringssaker

Orienteringssaker



**Årshjul 2016**

Månad	Aktivitet	Ansvarleg
Februar	<b>Møte administrasjon og styreleiar 9. februar</b>	Styreleiar/ dagleg leiar
	Førebuing seminar 11. og 12. mars	Styreleiar/ dagleg leiar
	Revisjon av beredskapsplan	Dagleg leiar
	HMS-plan	Dagleg leiar
	Rapportering krafthandel og kapitalforvaltning januar	Dagleg leiar
	Endringar i rammevilkår derivathandel	Dagleg leiar
	Delingsfaktor Sira-Kvina- tingingar Sira-Kvina kraftselskap	Dagleg leiar
	Agder Energi Vannkraft- sjølvkostpris-kontrakt	Dagleg leiar
	Rekneskap 2015 klår til revisjon	Dagleg leiar
	Risikostrategi	Dagleg leiar
	<b>PFU-møte 17. februar</b>	Dagleg leiar
<b>Styremøte 23. februar - Valle</b>	Styreleiar/ dagleg leiar	
Mars	<b>Møte administrasjon og styreleiar</b>	Styreleiar/ dagleg leiar
	<b>Seminar repskap,styret og pfu 10. og 11. mars</b>	Styreleiar/ dagleg leiar
	Rapport krafthandel og kapitalforvaltning februar	Dagleg leiar
	Risikostrategi	Dagleg leiar
	Delingsfaktor Sira-Kvina- oppfølging	Dagleg leiar
	Rekneskap klar til utsending til styret	Dagleg leiar
Strategiplan	Styreleiar/ dagleg leiar	
April	<b>Møte administrasjon og styreleiar</b>	Styreleiar/ dagleg leiar
	<b>Styremøte 13. april - Vennesla</b>	Styreleiar/ dagleg leiar
	Rapport krafthandel og kapitalforvaltning mars	Styreleiar/ dagleg leiar
	Rekneskap og årsmelding	Dagleg leiar/ styreleiar
	Risikostrategi	Dagleg leiar
	Strategiplan	Dagleg leiar
<b>PFU-møte?</b>	Dagleg leiar	
<b>6. april Undervisningsopplegg ungdomsskolen - Valle+Bykle</b>	Dagleg leiar	
<b>26. - 27. april Undervisningsopplegg ungdomsskolen - Kvinesdal</b>	Dagleg leiar	
Mai	<b>Møte administrasjon og styreleiar</b>	Styreleiar/ dagleg leiar
	Rapport krafthandel og kapitalforvaltning april	Dagleg leiar
	Tertialrapport 1	Dagleg leiar
	<b>PFU-møte?</b>	Dagleg leiar
	Risikostrategi	Dagleg leiar
	Strategiplan	Dagleg leiar
	Medarbeidersamtale dagleg leiar - tilsette	Dagleg leiar
Møte Markedskraft,LVK;konsesjonskraftstyret i Telemark sjølvkosprisutrekning	Dagleg leiar	
Juni	<b>Møte administrasjon og styreleiar</b>	Styreleiar/ dagleg leiar
	<b>Styremøte 1. juni - Kvinesdal</b>	Styreleiar/ dagleg leiar
	Medarbeidersamtale styreleiar og dagleg leiar	Styreleiar/ dagleg leiar
	Rapport krafthandel og kapitalforvaltning mai	Dagleg leiar
	Risikostrategi	Dagleg leiar
	Strategiplan	Styreleiar/ dagleg leiar
<b>Representantskapsmøte 17. juni - Åmli</b>	Leiar repskapet/ dagleg leiar	
August	<b>Møte administrasjon og styreleiar</b>	Styreleiar/ dagleg leiar
	<b>Styremøte 22.august. Seminar/synfaring Åseral?</b>	Styreleiar/ dagleg leiar
	Rapport krafthandel og kapitalforvaltning juni+juli	Dagleg leiar
	Risikostrategi	Dagleg leiar
	Strategiplan	Dagleg leiar
<b>PFU-møte?</b>	Dagleg leiar	
September	<b>Møte administrasjon og styreleiar</b>	Styreleiar/ dagleg leiar
	<b>Styremøte 30. september - Arendal</b>	Styreleiar/ dagleg leiar
	Rapport krafthandel og finansforvaltning august	Dagleg leiar
	Risikostrategi	Dagleg leiar
	Krafthandel	Dagleg leiar
<b>PFU-møte?</b>		
Oktober	<b>Møte administrasjon og styreleiar</b>	Styreleiar/ dagleg leiar

	Tertialrapport 2 Rapport krafthandel og finansforvaltning september <b>Førebuing rekneskapsavslutning</b> <b>Inntektsprognose til deltakarane</b> Lokale lønstingingar Strategiplan Risikostrategi	Dagleg leiar Dagleg leiar Dagleg leiar Dagleg leiar Dagleg leiar
<b>November</b>	<b>Møte administrasjon og styreleiar</b> <b>Styremøte 14. november - Kristiansand</b> Rekneskap pr 1. november Budsjett og økonomiplan 2017-2020 Rapport krafthandel og kapitalforvaltning oktober Strategiplan Risikostrategi <b>PFU-møte ?</b>	Styreleiar/ dagleg leiar Styreleiar/ dagleg leiar Dagleg leiar Dagleg leiar Dagleg leiar Dagleg leiar Dagleg leiar Styreleiar/ dagleg leiar
<b>Desember</b>	<b>Møte administrasjon og styreleiar</b> <b>Representantskapsmøte 9. desember</b> Rapport krafthandel og finansforvaltning november <b>Pfu-møte ?</b> Strategiplan Risikostrategi	Styreleiar/ dagleg leiar Leiar repskapet/ dagleg leiar Dagleg leiar Dagleg leiar Dagleg leiar Dagleg leiar

Valle 12/2-2016  
 Arne Tronsen

Ernst & Young  
Gravane 12, Postboks 184  
4662 KRISTIANSAND S

Vår ref:  
2013/14-7

Sakshandsamar:  
Anne Liv Lidtveit  
☎ 379 37 500  
all@konesjonskraft.no

Arkiv:

Dato:  
27.01.2016

## Invitasjon til avgrensa anbodskonkurransen

Viser til vedlagte konkurransegrunnlag og utkast til avtale.

Konsesjonskraft IKS vil med dette brevet invitere Ernst & Young til å legge inn tilbud på revisjonstenester slik dei er beskriva i konkurransegrunnlaget. Det er ikkje ein innkjøpsprosess etter lov og forskrift om offentlege anskaffingar. Konkurransgrunnlaget og prosessen er likevel tilnærma lik, der ein inviterer revisjonsfirma til å delta. Invitasjonen vil derfor gå ut til to andre firma på Sørlandet.

Fristen er 1. mars 2016 kl. 14.00, og merk at tilbudet skal sendast per post.

Med helsing

Arne Tronsen  
Dagleg leiar

Vedlegg

- 1 Konkurransgrunnlag
- 2 Utkast til avtale

---

Postadresse:	Telefon:	Epost:
4747 Valle	37 93 75 00	post@konesjonskraft.no
Organisasjonsnr: 971 330 937		
Bankgiro: 8111.05.25273		

# KONKURRANSEGRUNNLAG

Avtale  
om revisortenester for  
Konsesjonskraft IKS



Tilbudsfrist: 1. mars 2016

## Innhald

1. Oppdragsgjevar .....	3
2. Invitasjon til avgrensa anbodskonkurranse.....	3
3. Konkurransgrunnlaget og generell informasjon om konkurransen .....	3
3.1. Generelt.....	3
3.2. Utforming av tilbodet .....	4
4. Kravspesifikasjon .....	4
5. Kvalifikasjonskrav .....	4
5.1. Obligatoriske og ufråvikelege krav .....	4
5.2. Tilbydaren si økonomiske og finansielle kapasitet.....	4
5.3. Tilbydaren sine tekniske og faglege kvalifikasjonar .....	4
6. Tildeling .....	4
6.1. Kompetanse.....	5
6.2. Pris .....	5
6.3. Leveringstryggleik/ responstid/ service .....	5

## 1. Oppdragsgjevar

Konsesjonskraft IKS er eit interkommunalt samarbeid mellom 20 kommunar og dei to fylkeskommunane på Agder, lokalisert i Valle i Setesdal. Selskapet arbeider med å vakte og forsvare deltakarkommunane sine konsesjonskraftrettar, samstundes som vi skal sikre deltakarane gode og pårekelege inntekter av krafta. Desse inntektene er viktige for både den kommunale velferdsproduksjonen og for utvikling av infrastruktur og næringsliv i regionen.

Selskapet kjøper årleg konsesjonskraft for rundt 100 millionar, og eit totalt driftsresultat for 2015 på 140 millionar.

For vidare informasjon om selskapet, sjå [www.konsesjonskraft.no](http://www.konsesjonskraft.no).

## 2. Invitasjon til avgrensa anbodskonkurranse

Oppdragsgjevar inviterer med dette til ein avgrensa anbodskonkurranse for inngåing av avtale om revisjonstenester.

Konsesjonskraft IKS er ikkje omfatta lov og forskrift om offentleg anskaffingar, jf. Forskrift om innkjøp i forsyningssektorene av 2006. Jf. også vedtak i ESA, datert 22. mai 2012, som seier at dei som driv med «production and wholesale of electricity» er unntatt lov og forskrift om offentlege anskaffingar. Konkurransen blir derfor utført som ein avgrensa konkurranse, der konkurransegrunnlaget blir sendt direkte til aktuelle tilbydarar, utan ytterlegare kunngjering.

Det er ikkje høve til forhandlingar.

## 3. Konkurransgrunnlaget og generell informasjon om konkurransen

### 3.1. Generelt

Konkurransgrunnlaget består av dette dokumentet.

Alle eventuelle spørsmål blir retta til saksbehandlar hos oppdragsgivar:

Anne Liv Lidtveit      [anneliv.lidtveit@konsesjonskraft.no](mailto:anneliv.lidtveit@konsesjonskraft.no)

Tilbodet skal utarbeidast skriftleg og sendast per post til fylgjande adresse:

Konsesjonskraft IKS  
Postboks 4  
4747 Valle

Tilbodet må vere selskapet i hende på ovannemnde adresse seinast 1. mars 2016 klokka 14.00. Tilbudsfristen er absolutt.

Tilbodet er bindande for tilbydar fram til 15. april 2016.

Alle kostnader som kjem til i samband med å utarbeide og innlevere tilbod, må berast av tilbydar.

I Konsesjonskraft IKS er det representantskapet som vel revisor, jf. lov om interkommunale selskap § 28. Det betyr at avgjerda over kven som får anbodet ikkje blir tatt før representantskapsmøtet i juni 2016.

### 3.2. Utforming av tilbudet

Tilbydar skal utforme eit tilbodsbrief, som skal gjere greie for leveransen ein tilbyr. Ein ber tilbydar beskrive verksemda, i tillegg til å svare på dei punkta som fylgjer av punkt 4. Kravspesifikasjon, punkt 5. Kvalifikasjonskrav og punkt 6. Tildeling.

Tilbudet skal vere utforma på norsk, og alle tal vere oppgitt i norske kroner eks. mva.

## 4. Kravspesifikasjon

Det skal inngåast avtale om revisjonstenester for Konesjonskraft IKS. Rekneskapen blir revidert ved kvart tertial, i tillegg til årsrekneskap.

Revisor skal revidere kjøp og sal av konsesjonskraft, og ettersjå at oppdragsgivar sine finansielle transaksjonar og plasseringar er forsvarlege.

## 5. Kvalifikasjonskrav

Det blir opna for at ein kan levere fylgjande dokumentasjon på ein minnepinne, for å redusere papirmengda.

### 5.1. Obligatoriske og ufråvikelege krav

Det blir kravt at tilbydar har ordna forhold med omsyn til innbetaling av skatt og meirverdiavgift. Fylgjande dokumentasjon skal leggest ved:

- Skatteattest, ikkje eldre enn 6 månadar
- Meirverdiavgiftsattest, ikkje eldre enn 6 månadar
- HMS-eigenerklæring

### 5.2. Tilbydaren si økonomiske og finansielle kapasitet

Det blir kravt at tilbydar har økonomisk evne til gjennomføring av avtalen. Fylgjande dokumentasjon skal leggest ved:

- Føretaket si siste revisorgodkjente årsmelding
- Eventuelt nyare opplysningar som har relevans til føretaket sine rekneskapstal

### 5.3. Tilbydaren sine tekniske og faglege kvalifikasjonar

Det blir kravt at tilbydar har tilstrekkeleg kompetanse og erfaring frå tilsvarande oppdrag (totalleveranse). Fylgjande dokumentasjon skal leggest ved:

- Overordna beskriving av verksemda si organisering og kjernekompetanse relatert til oppdraget.

## 6. Tildeling

Berre tilbud som oppfyller kvalifikasjonskrava i punkt 5 vil bli vurdert i forhold til tildelingskriteria.

Tildeling av avtale vil skje til det tilbudet som er mest fordelaktig for oppdragsgivar, vurdert med bakgrunn i dei kriteria som fylgjer nedanfor. Ein vil nytte ei tildelingsmatrise med vekting der tilbydarane blir gitt karakterscore 1-6, med karakter 6 som beste score.

Punkt	Tildelingskriteria	Vekt
6.1.	Kompetanse	50 %
6.2.	Pris	30 %
6.3.	Leveringstryggleik/ responstid/service	20 %
	TOTALT	100 %

Oppdragsgivar ber om at kvart enkelt punkt blir beskriva i tilbodet.

Ei nærmare beskriving av dei ulike tildelingskriteria fylgjer under.

### 6.1. Kompetanse

Personane som er tenkt å arbeide med oppdraget, i alle fall hovudansvarlege, skal vere statsautoriserte revisorar.

Oppdragsgivar ønskjer ein revisor som har erfaring med finansiell derivathandel og med valutatransaksjonar, i tillegg til basiskunnskap om norsk vasskraftlovgiving.

Oppdragsgivar ønskjer ein revisor som har offentleg forståing, det vil seie viser kompetanse og forståing for Konesjonskraft IKS sine behov og mulegheiter.

Oppdragsgivar ber om å få tilsendt CV på nøkkelpersonar for oppdraget.

### 6.2. Pris

Prisen på dei tenestene som blir tilbode.

Oppdragsgivar ønskjer presisert kostnadane tilbydar reknar ved opplæring.

Ved særlege bestillingar av tenester og rådgjeving, ønskjer oppdragsgivar å få oppgitt kostnadene ved dette per time.

### 6.3. Leveringstryggleik/ responstid/ service

Ein ber tilbydar beskrive kva bemanning og organisering ein ser føre seg på oppdraget. Oppdragsgivar set krav om at det skal vere minst to personar hos tilbydar som arbeider med Konesjonskraft IKS, i større eller mindre grad.

Tilbydar skal beskrive kva oppdragsgivar kan forvente av responstid ved kontakt med selskapet, og responstid ved revisjon av årsrekneskap og tertialrekneskap.

Tilbydar skal beskrive kva for servicekonsept som blir tilbode. Dette inkluderer mellom anna organisering av selskapet, lokalisering, statusmøte, eventuell deltaking på oppdragsgivar sine møte, og liknande.



# KONTRAKT

## KONSESJONSKRAFT IKS

(Kunden)

org.nr. 971 330 937

og

**XXX**

(Leverandøren)

org.nr. XXX XXX XXX

om

Revisjonstenester  
for perioden 1.1.2017 – 1.1.2021

**UTKAST**

Kontrakten er signert i to eksemplar, eitt til kvar part

## Innhold

1. Generelle føresegner.....	3
1.1. Motstrid.....	3
1.2. Kontaktpersonar.....	3
1.3. Kommunikasjon.....	3
2. Leverandørens generelle plikter .....	3
3. Arbeidsoppgåver .....	3
4. Kvalitetssikring.....	3
5. Helse, miljø og sikkerheit .....	4
6. Endringar/ reforhandlingar .....	4
7. Leverandøren sitt personell .....	4
8. Reisekostnader .....	4
9. Prisar.....	4
10. Fakturering og betalingsvilkår .....	4
11. Møter og rapportering .....	5
12. Kontraktbrot.....	5
11.1. Forseinking .....	5
11.2. Verknader av forseinking.....	5
11.3. Manglar .....	5
11.4. Verknader av manglar .....	5
11.5. Vesentleg kontraktbrot .....	5
13. Force Majeure .....	6
14. Konfidensialitet .....	6
15. Overdraging av kontrakten.....	6
16. Lovval og verneting .....	6

# 1. Generelle føresegner

## 1.1. Motstrid

Ved motstrid i dokument, skal dokumenta gjelde i fylgjande prioriterte rekkefylgje:

- Kontrakten
- Konkurransgrunnlaget
- Leverandøren sitt tilbod
- Eventuelle andre underliggende avtalar frå Leverandør

## 1.2. Kontaktpersonar

Kvar av partane skal oppnemne ein kontaktperson.

Kontaktperson hos Kunden:

XXX

Kontaktperson hos Leverandør:

XXX

## 1.3. Kommunikasjon

Kommunikasjon om Kontrakten skal rettast til kontaktpersonane. Førespurnader skal svarast på utan unødvendig opphald.

# 2. Leverandørens generelle plikter

Leverandøren skal utføre oppdraget med den grad av fagleg dugleik som kan forventast av anerkjente leverandørar innanfor tilsvarande eller liknande bransje. Oppdraget skal vere i samsvar med krava i kontrakten, vere av god kvalitet og eigna for det tiltenkte formål.

Oppdraget skal utførast i samsvar med gjeldande lover og forskrifter. Leverandøren skal innhente og oppretthalde alle nødvendige løyve i samband med utføringa av oppdraget, og skal kunne legge fram dokumentasjon på at nødvendige løyve føreligg.

Leverandøren har ikkje høve til å overlate heile eller delar av oppdraget til andre.

Kunden skal ikkje sjåast som arbeidsgivar for Leverandørens personell.

Opplæring av personell skal kostast av Leverandør.

# 3. Arbeidsoppgåver

Leverandøren skal utføre lovpålagt revisjon av årsrekneskap og ved kvart tertial.

Revisjonen av Kunden medfører noko forvaltningsrevisjon, då Kunden er ein forvaltar på vegne av deltakarkommunane. Vidare er arbeidsområdet knytt kraftkjøp- og sal, i tillegg til finansielle plasseringar og valutatransaksjonar.

Leverandøren skal ha kjennskap til og utføre kontrollar med risikohandteringa hos Kunden.

Leverandøren skal kunne utføre særlege tenester og rådgjeving på førespurnad frå Kunden.

# 4. Kvalitetssikring

Leverandøren skal ha eit tilfredsstillande kvalitetssikringssystem som er tilpassa oppdraget. På førespurnad skal Leverandøren kunne dokumentere systemet for Kunden.

## 5. Helse, miljø og sikkerheit

Leverandøren skal oppfylle alle lovpålagte krav til HMS i heile kontaktperioden. Eigenerklæring HMS skal vere vedlagt konkurransegrunnlaget.

## 6. Endringar/ reforhandlingar

Innanfor det partane med rimelegheit kunne forvente då Kontrakten blei inngått, kan Kunden krevje kvalitetsmessige og/eller kvantitetsmessige endringar i oppdraget, i tillegg til endringar i framdriftsplanen.

Vederlag for endringa skal vere i samsvar med Kontrakten sine opphavlege einingsprisar og prisnivå. Dersom endringar medfører kostnadsauke eller innsparingar skal partane forhandle særskilt om dette.

## 7. Leverandøren sitt personell

Leverandøren er ansvarleg for at sine tilsette som arbeider med oppdraget har dei offentlege godkjenningane, fagbrev, og sertifikat og liknande som er nødvendig for utføringa av oppdraget. På førespurnad skal Leverandøren kunne dokumentere dette for Kunden.

Leverandøren skal sjå etter at alt personell som utfører arbeid under denne Kontrakt, har gyldige arbeidsløyve.

Leverandøren pliktar å sjå etter at lovbestemte krav til arbeidstid og overtid blir halde.

## 8. Reisekostnader

Partane dekker sine eigne kostnader i samband med reiser/møter.

## 9. Prisar

Prisen på revisjonsoppdraget er todelt; årleg pris som dekker lovpålagt revisjon og timepris på særlege bestillingar av tenester og rådgjeving.

Prisane skal regulerast i samsvar med utviklinga i konsumprisindeksen.

Fyrste regulering 1.1.2018.

## 10. Fakturering og betalingsvilkår

Fakturering av oppdraget skal skje i samsvar med Kontrakten sine generelle vilkår, i tillegg til krav i konkurransegrunnlaget.

Fakturering skjer kvartalsvis etterskotsvis, med ein fjerdedel av det faste årlege honoraret pluss godtgjering for særleg avtalte tenester og rådgjeving. Kreditt 30 dagar.

Leverandøren skal innan 30 dagar etter at kontraktperioden er utgått sende slutfaktura. Slutfaktura skal dekke alle Leverandørens sine krav etter Kontrakten. Krav som ikkje er tatt med i slutfakturaen kan ikkje gjerast gjeldande seinare.

Ved forseinka betaling skal Kunden svare forseinkingsrente av det forfalne beløp i samsvar med Lov om renter ved forsinket betaling m.m. av 17. desember 1976 nr. 100.

## 11. Møter og rapportering

Partane skal ha minst eitt årleg møte, og elles ved behov.

## 12. Kontraktbrot

### 11.1. Forseinking

Det føreligg forseinking dersom Leverandør ikkje utfører oppdraget til avtalt tid, eller oppdraget kvalitativt eller kvantitativt ikkje er i samsvar med Kontrakten, med mindre forseinkinga skuldast forhold hos Kunden.

Dersom Leverandøren si utføring av oppdraget har slike manglar at Kundens formål med leveransen blir vesentleg forfeila, kan Kunden velje å likestille dette med forseinking.

### 11.2. Verknader av forseinking

Ved forseinking skal Leverandøren utan ugrunna opphald gi Kunden skriftleg melding om dette. Meldinga skal oppgi årsaka til forseinkinga, i tillegg til kva tid oppdraget vil bli utført.

Kunden kan krevje erstatta tap og/eller kostnader som kunne ha vore unngått som forseinkinga ikkje hadde funne stad.

### 11.3. Manglar

Leverandøren er ansvarleg for ein kvar mangel ved utføringa av oppdraget. Som mangel reknast mellom anna manglande revisjon og/eller feil i rekneskapet som burde vore avdekket.

Kunden skal reklamere skriftleg innan rimeleg tid etter at mangel er oppdaga, og ikkje seinare enn 12 månader etter at oppdraget er utført. For utbetningsarbeid

### 11.4. Verknader av manglar

Dersom Kunden reklamerer skal Leverandør starte utbetaling av mangelen omgåande. Utbetaling kan utsettast dersom Kunden har sakleg grunn for å krevje det. Utbetaling skal gjennomførast utan kostnader for Kunden. For utbetningsarbeid gjeld ein tilsvarende reklamasjonsfrist frå det tidspunktet utbetningsarbeidet blei fullført. Reklamasjonsfristane løper ikkje så lenge det blir gjort utbetalingar eller annan aktivitet, som er nødvendig for korrekt oppfylling av Kontrakten.

Dersom Leverandøren ikkje innan rimeleg tid har utbetra mangelen, har Kunden høve til å gjere utbetalingar sjølv eller ved andre, for Leverandøren si rekning og risiko, eller krevje prisavslag. Det same gjeld dersom det vil medføre vesentleg ulempe for Kunden å vente på Leverandøren si utbetaling. I slike tilfelle skal Leverandøren underrettast skriftleg før utbetaling blir sett i verk.

Kunden kan krevje erstatning for tap han lir som fylgje av mangel. Slik erstatning er avgrensa til direkte tap, med mindre Leverandør eller nokre han svarer for har utvist grov aktløyse eller forsett.

Kunden kan heve Kontrakten dersom mangelen medfører vesentleg kontraktbrot. I slike tilfelle kan Kunden motsette seg Leverandøren sitt tilbod om utbetaling.

### 11.5. Vesentleg kontraktbrot

Leverandør sin konkurs, insolvens, brot på andre vesentlege økonomiske føresetnader som til dømes fleire brot på instruksar eller brot på offentlege lover og reglar, svik forsømming eller andre forhold som bryt med tillitsforholdet til Kunden, eller forseinkingar eller manglar for medfører at Kundens mål med Kontrakten ikkje blir oppnådd, utgjør alltid vesentleg kontraktbrot.

Opplisting i dette punkt er ikkje å sjå som uttømmende i forhold til vurderinga av kva som utgjer eit vesentleg kontraktbrot.

Kunden kan heve kontrakten ved vesentleg kontraktbrot.

### 13. Force Majeure

Partane skal ikkje haldast ansvarleg for forseinkingar eller manglar dersom det kan godgjerast at desse skuldast hindring utanfor partane sin kontroll, og som dei ikkje med rimelegheit kunne ventast å ha tatt omsyn til på avtaletida eller unngått eller overvunne følgjene av.

Dersom Force Majeure-situasjonen varer lenger enn 30 dagar, har partane rett til å heve Kontrakten ved å melde dette skriftleg til motparten.

### 14. Konfidensialitet

Leverandør og Leverandør sitt personell er plikta til å behandle alle opplysningar om Kunden og oppdraget som konfidensielle, også etter at avtaleforholdet er avslutta.

Leverandør skal ikkje offentleggjere inngåing av denne Kontrakta, eller nytte Kunden som referanse, utan Kunden sitt skriftlege samtykke. Samtykke kan ikkje nektast utan sakleg grunn. Brot på denne føresegna er å rekne som eit vesentleg kontraktsbrot.

### 15. Overdraging av kontrakten

Leverandøren kan ikkje overdra eller pantsette Kontrakten, del av eller interesse i den, utan Kunden sitt samtykke.

### 16. Lovval og verneting

Kontrakten regulerast av norsk lov.

Tvist mellom partane skal søkast løyst gjennom forhandlingar. Tvistar som ikkje kan løysast ved forhandlingar, skal førast for vanlege domstolar. Aust-Agder tingrett som verneting.

.....den,.....  
For Leverandøren

.....den,.....  
For Kunden

.....  
Namn  
Tittel

.....  
Namn  
Tittel

## Sira-Kvina – status og framdrift

Forhandlingane med Sira-Kvina kraftselskap har stranda, og ein arbeider nå med å ta ut søksmål mot kraftselskapet.

### Innleiing

Konsesjonskraft IKS har tatt initiativet til denne saka, gjennom brev til Sira-Kvina vinteren 2015. I mai 2015 blei det signert ein avtale om utsett foreldingsfrist for eventuelle krav Sira-Kvina og konsesjonskraftmottakarane måtte ha mot kvarandre som følgje av den delingsfaktoren som har vore brukt. Dette var ein avtale mellom Sira-Kvina kraftselskap og alle aktuelle kommunar.

I saka representerer KIKS kommunane i Aust-Agder. Kommunane i Vest-Agder blir representert av KIKS frå 1.1.15, noko som betyr at kvar kommune er ansvarleg for sine krav mot SKK før dei gjekk inn i KIKS. Det blei nedsett eit forhandlingsutval, som er blitt administrert av KIKS. Dette har bestått av Årstein Løland frå Forsand kommune (Rogaland), Inge Hurv frå Vest-Agder fylkeskommune (Vest-Agder) og Aasmund Lauvdal frå Bygland kommune (Aust-Agder). Aasmund Lauvdal har bede seg fritaken grunna manglande tid, og ein har ikkje lykkast å få inn ein annan person. Ein vurderer også dette som lite nødvendig i og med at Aust-Agder har vore med i KIKS og Konsesjonskraftfondet for Aust-Agder heile den aktuelle perioden.

Ein har hatt fleire forhandlingsmøte i løpet av dei siste månadane, men ein vurderer det slik at partane står så langt frå kvarandre at det på nåverande tidspunkt ikkje er muleg å kome til ei minneleg løysing. Grunna avtalen om usett foreldingsfrist, har KIKS også eit visst tidspress på seg.

I det fylgjande blir KIKS brukt som samleomgrep for både Forhandlingsutvalet og annan korrespondanse gjort frå denne sida av forhandlingsbordet.

Ein tek i det vidare sikte på å i korte trekk vise til dei aktuelle momenta i forhandlingane.

### NVE sin tilsigsserie 1970-99

Ein har heile tida frå KIKS si side hevda ein skal bruke NVE sine retningslinjer også i Sira-Kvina-anlegget. Retningslinjene kom i 2001, og seier at ein skal bruke NVE sine tal for middelproduksjon basert på tilsigsperioden 1970-99 som delingsfaktor ved berekning av konsesjonskraftprisen.

SKK har heile tida hevda tala til NVE er feil, og at dei har hatt ei klagesak i NVE på dette. NVE har stadfesta at dei ikkje har mottatt ei eiga sak frå SKK knytt til berekning av middelproduksjon basert på tilsigsperioden 1970-99. Det kan tenkast at SKK har meint dei har ei sak hos NVE gjennom klagen på vedtaket av 2003, men dette vedtaket gjeld fastsetting av kraftgrunnlag og fordeling av konsesjonskraft. Altså; klagesaka gjeld volumet, ikkje prisen.

NVE har uttalt i NVE 200100128-34 at alle tal og observasjonar har ein viss usikkerheit, og at den usikkerheita gjeld både for SKK sine tal så vel som NVE sine tal. Skilnaden er at NVE sine tal er offentleg tilgjengeleg for kommunane, medan SKK baserer sine tal på sin eigne faktiske produksjon. I tilrådinga i klagesaka frå NVE til OED frå mai 2015, på side 13, heiter det : «NVE mener at bruken av avrenningskartet ved våre forvaltningsvedtak bidrar til en entydig saksbehandling der et felles avrenningskart for hele landet, kombinert med digital kartinformasjon, for den etterprøvnbarhet som alle parter bør se seg tjent med».

SKK opna i forhandlingsmøte 26. januar 2016 for at ein kunne bruke tilsigsserie 1970-99 basert på Sira-Kvina sine eigne tal. Dette meiner KIKS ikkje er noko alternativ, i og med at ein då ikkje brukar offentleg tilgjengelege tal. Vidare vil bruka av SKK sine tal ikkje medføre tal tilsvarande NVE sin tilsigsserie, men ca 400 GWh mindre. Dette gjer at delingsfaktoren blir mindre.

## Tidspunktet for endring av delingsfaktor

SKK hevdar partane har ein avtale frå 2005 som regulerer kva delingsfaktor ein skal legge til grunn. Denne avtalen inneheld etter KIKS si meining ingenting om delingsfaktor. SKK meiner derimot at denne avtalen regulerer forholdet på ein slik måte at dersom ein skal endre delingsfaktor, må det skje på bakgrunn av ein frivillig avtale – og berre framover i tid, i hovudsak frå 1.1.2016.

KIKS på si side meiner ein ikkje har ein avtale som regulerer delingsfaktoren. Den nemnde avtalen frå 2005 inneheld ei endeleg prisberekning for åra 1998 til 2002. Dette betyr at ein i utgangspunktet kan endre delingsfaktoren frå 2003 og framover. Vidare har ein inngått avtale med SKK i mai 2015 om utsett foreldingsfrist. Denne inneber at ein gjensidig har utsett foreldingsfristen for krav tilbake til 2011.

Ein har ikkje gjort endeleg vurdering av om ein skal gå tilbake i tid med kravet om endring av delingsfaktor, eller eventuelt kor langt tilbake.

Ein har derimot signalisert overfor SKK at dei ikkje har tatt med Øksendalsoverføringa i delingsfaktoren, noko som er feil. Dette heng saman med at ein har auka produksjonen med 33 GWh frå 2010, og då skal dette vere med i delingsfaktoren. SKK har naturleg nok tatt inn kostnadene dei har hatt og framleis har med denne utvidinga, og då er det symmetri at ein også tek inn den auka produksjonen i delingsfaktoren. Erstatningskraft i Trælandsfoss er i ei litt anna stilling, og ein vel å kome tilbake til vurderinga knytt til denne ved eit seinare høve.

## Framover

Advokat Magnus Dæhlin er nå i gong med ei stemning, og eit notat knytt til prosessrisiko. Dette vil danne grunnlaget for saka til styret og til kommunane.

For kommunane i Aust-Agder er det tilstrekkeleg at styret vedtar å gå til sak mot SKK.

For kommunane i Vest-Agder er saka todelt; før og etter 1.1.2015. For perioden etter 1.1.2015 er det styret i KIKS som vedtar om ein skal gå til sak eller ikkje. For perioden før 1.1.2015 må dei rørte kommunane sjølv vedta å gå til sak.

For kommunane i Rogaland må heile perioden vedtakast av kommunane sjølve.

Valle 18.2.2016

Anne Liv Lidtveit



PS 11/16 Drøftingssaker

Seminar 10 og 11 mars 2016

Utkast til program:

### **Konsesjonskraft – meir enn kroner og euro**

Dag 1 kl 13.00-17:00:

13:00-13:45: Kva er konsesjonskraft og kva for utfordringar gjev det for dei som har rettane? ALL

14:00-14:45: frå KAAIKS – KIKS. Selskapsavtale og andre styringsdokument

14:45-15:15: Vomfyll

15:15-16:00: Studentar frå BI presenterer. Korleis gjekk implementeringa?

16:15-17:00: Tenestemeny. Kva trur deltakarane KIKS gjer i dag? Kva vil deltakarane KIKS skal gjere?

18:00 Føredrykkje

18:30 Middag

Dag 2 kl 08:30-11.30:

08:30-09:15: Doris D kåserer og bading i bekken

09:30-10:15: KIKS og risikostyring. Kahoot og premiar

10:30-11:30: Strategi. Styreleiar informerer og deler røynsler. Gruppearbeid: innspel strategi. Oppsummering

11:30-12:00: Lunsj

16/2 2016

Arne Tronsen

PS 12/16 Risikostrategi

Drøftingssaker

Drøftingssaker

## Notat risikostrategi – presiseringar og moglege endringar 2016

Dette notatet tek føre seg noverande risikostrategi og påpeker moglege endringar/presiseringar som sikrar at risikostrategien er robust og søker å ta høgde for alle moglege utfall av kraftprisen.

### 1. Kor stort volum kan avvikshandlast?

Om avvikshandel står det i risikostrategien:

*«Dersom dagleg leiar ser vekk frå normalstrategien, kan sikringa skilje seg frå normal sikring med inntil 33 %.»*

Betyr dette at ein kan avvike 33% frå totalvolumet kvart år, eller 33% frå det til ein kvar tid gjeldande sikra volumet på jamn sikring? Døme: År 18 skal totalt sikrast med 95% (95MW), men 31.12.2015 har jamn sikring sikra 32% (32MW). Er ramma for avvikshandel då 31MW (95\*33%) eller 10MW (32\*33%)?

Adminstrasjonen har hatt denne diskusjonen tidlegare og landa på ein praksis på 33% av noverande sikringsgrad (10MW i dømet), då dette er den tolkninga som uansett ligg innaforden andre tolkninga. Utan nærare presisering av volum, vil det vere rett for administrasjonen på noverande tidspunkt å tolke risikostrategien strengt.

Denne tolkninga gjer at ein på dei næraste åra (t.d. år 2017), kan gjere mykje meir avvikshandlar enn åra langt fram (t.d. år 2019). Dette gjer at KIKS blir tvungen til å handle på år 19 mykje tidlegare enn år 17, noko som i periodar med svært låge prisar kan føre til at KIKS må selje kraft langt fram i tid for å fylje risikostrategien.

Ein ynskjer difor at det vurderast ein presisering av risikostrategien til:

*«Dersom dagleg leiar ser vekk frå normalstrategien, kan sikringa skilje seg frå normal sikring med inntil 33 % av totalt sikringsvolum for kvart år»*

Merk at ein framleis må halde seg til risikostrategien viss samkjøringsmodellen til Markedskraft ikkje har €4 opp- eller nedside, og at KIKS framleis må selje kraft jamt fram til levering, men at ein kan avvike 33% av totalvolumet. Viss rammene for avvikshandel vurderast som for store, kan ein enkelt endre prosentsatsen frå 33%, men det er altså viktig å vurdere logikken i om det er på det næraste året ein kan drive mest handel (slik det er no), eller ha like rammar for kvart år.

### 2. Når må avvikshandlar lukkast?

Det står ikkje noko i risikostrategien om når avvikshandlar må lukkast. Men det står:

*«KIKS sin sikringsstrategi tek utgangspunkt i jamn sikring som startar 1.oktober tre år før budsjettåret. Sikringsgraden aukar jamt for kvar handledag og bli sett til 95 % den 1.oktober før leveringsåret startar. Dagleg leiar kan avvike frå jamn sikring med inntil +/- 5 %. Dette gir ein sikringsgrad for leveringsåret mellom 90 % og 100 % og skal ligge i det intervallet heile leveringsåret under eitt.»*

Administrasjonen har tolka dette slik at ein ikkje kan ha avvikshandel etter 1.oktober før leveringsåret, då sikringsgraden skal vere 95% +/- 5%. Dette er for å gi budsjetryggleik i prognosane som sendast ut til deltakarane.

Samstundes baserer grunnlaget for avvikshandel seg på Markedskraft sin samkjøringsmodell. Prisen Markedskraft trur skal vere på produktet, gjeld prisen på produktet i levering. Dette taler for at viss ein fyrst skal ha moglegheit for avvikshandel med bakgrunn i samskjøringsmodellen, så må ein ha moglegheit til å halde på avvikshandelen til levering.

Når det gjeld budsjetryggleik og prognosar som skal vere klare til 1. oktober, så vil dei ved bruk av reservekapital fortsatt kunne haldast, samstundes kan ein vurdere å nedjustere prognosar for utbetaling for å ta omsyn med mogleg svingingar i prisen. Alternativet med å halde det slik det er i dag, er at ein risikerer å måtte selje eit stort volum fram til 1.oktober til låg pris, samstundes som ein ventar at prisane blir høge i levering.

Det er og verdt å nemne at dette er forslag til endringar i risikostrategien, ikkje ein oppskrift på at administrasjonen kjem til å nytte seg av alle rammene. Omsynet med budsjetryggleik veg tungt, og alle avvik frå ein normal sikringsstrategi vert dokumentert og grunngeve.

### **3. Kva gjer ein viss konsesjonskrafta blir ulønsam?**

#### **Avgrensingar i notatet**

Spotprisar og kortsiktige terminprisar fell rett som det er under kostpris, men er lite å gjere noko med. KIKS har høve til å seie opp konsesjonskrafta med 12 månaders varsel, og kan melde uttak av kraft igjen med 24 månadar varsel. Det vil seie at frå ein seier opp krafta til ein har kraft på nett igjen går 36 månadar. Difor vil notatet omhandle korleis ein handterer mogleg ulønsam kraft 12-36 månadar fram i tid.

#### **Kva for pris oppnår KIKS?**

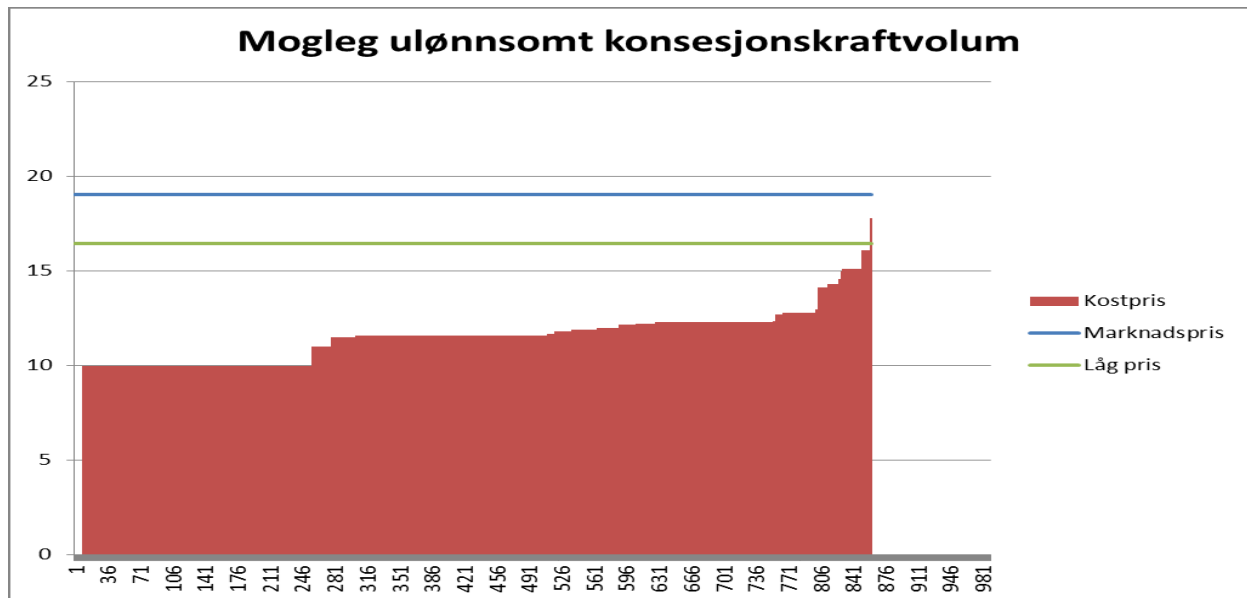
Terminprisen på Nasdaq er ikkje den prisen KIKS oppnår. Når ein vurderer kva for pris marknaden har på konsesjonskrafta tek ein utgangspunkt i systemprisen, men må justere for Månadsblokkmodell, brukstid og områdepris. Historisk har inntektene pga månadsblokkmodell og brukstid vore høgare enn kostnaden ved områdepris, men her er det viktig å sjå frametter og innhente så gode analysar som mogleg.

#### **Kva for volum kan bli ulønsamt**

Det er mange variablar å ta omsyn med når ein skal sjå på volum som er ulønsamt. For det fyste kva kjøpsprisen blir om 12-36 månadar. KIKS har henta inn informasjon frå konsesjonærene og lagar prognosar basert på dette. Det aller meste volumet til KIKS er til OED-pris (og deretter nest mest volum i Sira-Kvina), men sjølv med OED-pris er kjøpskost ulik, då kvart kraftverk har ulikt nettap. Når ein bereknar kjøpsprisen, må ein legge til nettapet for det enkelte kraftverket, og dermed får kvart kraftverk individuell kjøpspris.

I grafen under kan ein sjå at med prisen på år 17 i blått (desember 2015, ca 19 øre/KWh), prisen i 10 % percentilen i grønt (lågprisscenario) og dei forskjellige kjøpskostnadane i raudt. Den raude grafen må lesast slik at bredda på kvar pris utgjer volumet. Dvs at det berre er eit lite volum (8GWH) som

ligg i «faresona». Det aller meste av volumet ligg på 12-13 øre/KWh, mens den billigaste krafta (Sira Kvina), ligg på ca 10 øre/KWh.



### Kva gjer ein når volum er i «faresona» for å bli ulønnsamt

Fyrst må det vurderast om kraftprisane skal sikrast. Viss det vert ein reell moglegheit for å tape på konsesjonskrafta, kan ein vurdere fylgjande:

- Sei opp konsesjonskrafta – Då mistar ein krafta i minst 24 månadar (12-36 månadar fram i tid. Det gjeng og med ein del ressursar til ei slik oppgåve. Ein må og sjå på kor mykje av krafta som alt er sikra og nulle ut dei posisjonane. Avhengig av volum på krafta som skal seiast opp, vil nok det sikra volumet berre kunne gå inn i jamn sikring.
- Sikre krafta – Ein kan og sikre krafta for å hindre at verdien vert negativ. Men, dette er ein finansiell kontrakt, og sjølv om KIKS knyttar han til den fysiske leveransen, heng dei ikkje saman i marknaden. Dvs at viss prisane fell vidare, kan KIKS nytte høvet til å seie opp konsesjonskrafta og lukke dei finansielle handlane med gevinst. Det negative her er på same måte som at ein seier opp krafta: Viss prisane gjeng opp att, misser ein vinsten.
- Ikkje gjere noko – Dvs halde på risikostrategien og halde fram som før. Viss noko av konsesjonskrafta skulle bli ulønnsam, kan ein vurdere å trekke den ut frå sikringsvolumet, så ein ikkje risikerer å låse inn prisen på ulønnsame nivå. Alt i alt må det vurderast kor mykje av volumet som alt er sikra og kor stort volum det er tale om. Er det tale om eit lite volum, vil det truleg koste meir å avvike frå risikostrategien enn å sikre små volum til ulønnsam pris.

### Rutinar rundt mogleg ulønnsam kraft

- Så lenge kraftprisane ligg minst 10% høgare enn kostpris, skal ein berre rapportere status kvar månad. Viss prisane nærmar seg kostpris, har krafthandlar ansvar for å overvake nærare.



- Når kraftprisane er mindre enn 10 % høgare enn kostpris, skal ein rapportere på same måte som ved avvikshandel. Dvs at dagleg leiar avgjer kor ofte det skal rapporterast, og ansvarleg krafthandlar fylgjer tett opp.
- All rapportering og oppfølging må vurderast i kvart einskild tilfelle, men det kan bli mykje manuell kontroll og rapportering.

### **Kva må gjerast med risikostrategien?**

I risikostrategien må det opnast opp for at ein kan seie opp kraft (etter styrevedtak). Det ligg ikkje der i dag. Vidare må ein vurdere kva for element som skal leggest inn viss krafta vert ulønsam. Det er viktig at risikostrategien er tydeleg, samstundes må han ikkje hindre KIKS i å ta gode avgjerder i forskjellige høve. Risikostrategien må ikkje bli ei tvangstrøye.

Forslag: Viss noko av konsesjonskrafta i terminmarknaden kan bli ulønsam (når terminprisane er mindre enn 10 % høgare enn kostpris), skal KIKS i kvart tilfelle vurdere om krafta skal seiast opp, sikrast, takast ut frå risikostrategien eller berre fortsette som før. Det skal rapporterast med grunngjeving på kvifor.

PS 13/16 Rapportering - hedging, trading og formuesforvaltning

PS 14/16 Status strategiplan

## *Saksframlegg*

### **Konsesjonskraft IKS**

<i>Saksnummer</i>	<i>Utval</i>	<i>Møtedato</i>
15/16	KIKS - Styret	23.02.2016

#### **Revidering beredskapsplan - 2016**

##### ***Dagleg leiar tilrår:***

Revidert beredskapsplan blir vedtatt

##### ***Saksutgreiing:***

#### **1. Bakgrunn for saka**

Någjeldande beredskapsplan blei vedtatt i 2015, og det er seinare gjort endringar i administrasjonen som nå gjer ei revidering nødvendig.

#### **2. Kva er samanhengen mellom strategiplanen og denne saka**

Konsesjonskraft IKS skal ha den administrative og operative risikoen under kontroll til ei kvar tid, og ein oppdatert beredskapsplan er med på å oppfylle strategiplanen.

#### **3. Saksopplysningar**

Administrasjonen består av 3 personar, ein mindre enn ved någjeldande beredskapsplan. Det er i all hovudsak denne endringa som er gjenstand for revidering. Den administrative risikoen er den største risikofaktoren i KIKS, og den er igjen blitt større ved minka bemanning. Beredskapsplanen er det viktigaste tiltaket i arbeidet med kontinuerleg risikostyring og risikoreduisering.

#### **4. Vurdering**

KIKS driv ei verksemd som krev dagleg overvaking, kontroll og operativ handel med kraft og valutasikring, og vi treng derfor å førebu oss godt på akutte hendingar som reduserer kapasiteten.

Ein meiner ein har sikra selskapet så godt som ein kan på nåverande tidspunkt og ved nåverande bemanning ved denne beredskapsplanen.

Valle, den 16.02.2016

Arne Tronsen  
dagleg leiar

Vedlegg  
1 Beredskapsplan



**KONSESJONSKRAFT IKS**

*– vaktar rettane og tek vare på verdien*

# ADMINISTRATIV BEREDSKAPSPLAN



Styret på omvising på Brokke kraftstasjon, juni 2014

**Revidert januar 2016**

### **Innleiing:**

Beredskapsplanen er utarbeidd for at Konesjonskraft IKS skal vere operativ til kvar tid. Konesjonskraft IKS må kvar dag syte for alle garantiar er i orden og at alle bankkonti har naudsynt dekning. Kvar dag må kraftmarknaden overvakast og krafthandelen følgjast opp. Denne planen skal trygge dette.

Planen skal og etterprøvast gjennom beredskapsøvingar. Det er dagleg leiar sitt ansvar å syte for at dette vert gjort. Side | 2

Valle 28/1 2016

Arne Tronsen  
Dagleg leiar

### Vedlagt

1. Framtidsbilete 1 – Ansvarleg krafthandlar er ikkje i arbeid
  - 1.1. Ansvarleg krafthandlar sitt uventa fråver
  - 1.2. Ansvarsending rådgjevar Anne Liv Lidtveit
  - 1.3. Oversyn daglege finansielle gjeremål – bestilling av gjeremål
2. Framtidsbilete 2 – Dagleg leiar er ikkje i arbeid
  - 2.1. Dagleg leiars uventa fråver
  - 2.2. Konstituering av rådgjevar Anne Liv Lidtveit som dagleg leiar
3. Framtidsbilete 3 – Dagleg leiar og ansvarleg krafthandlar er ikkje i arbeid
  - 3.1. Dagleg leiars og ansvarleg krafthandlars uventa fråver
  - 3.2. Konstituering av rådgjevar Anne Liv Lidtveit som dagleg leiar
  - 3.3. Oversyn daglege finansielle gjeremål – bestilling av gjeremål
  - 3.4. Ansvarsending styreleiar og rådgjevar Anne Liv Lidtveit
4. Framtidsbilete 4 – Dagleg leiar og rådgjevar Anne Liv Lidtveit er ikkje i arbeid
  - 4.1. Dagleg leiar og rådgjevares uventa fråver
  - 4.2. Konstituering av rådgjevar krafthandlar Glenn Q Håkonsen som dagleg leiar
  - 4.3. Oversyn daglege finansielle gjeremål – bestilling av gjeremål
  - 4.4. Ansvarsending styreleiar og rådgjevar Anne Liv Lidtveit
5. Framtidsbilete 5 – Dagleg leiar, rådgjevar Anne Liv Lidtveit og ansvarleg krafthandlar er ikkje i arbeid
  - 5.1. Dagleg leiar, rådgjevar Anne Liv Lidtveit og ansvarleg krafthandlar sitt uventa fråver.
  - 5.2. Konstituering av Bent Sørensen som dagleg leiar
  - 5.3. Oversyn daglege finansielle gjeremål – bestilling av gjeremål
  - 5.4. Ansvarsending styreleiar
6. Risikostrategi
7. Kontaktinformasjon ressursliste

## Framtidsbilete 1: Ansvarleg krafthandlar er ikkje i arbeid

### Sjå vedlegg 1.1.

Hendinga er vurdert som sannsynleg, men ikkje kritisk for verksemda vår.

### Tiltak på kort sikt:

#### Sjå vedlegg 1.2.

- Dagleg leiar orienterer styreleiar og aktuelle samarbeidspartar etter behov.
- Rådgjevar Anne Liv Lidtveit overtek som ansvarleg krafthandlar.
- Dagleg leiar orienterer økonomisjefen i Valle kommune om behovet for å stille med kapasitet og kompetanse inntil vidare.
- Daglege faste gjeremål og ansvaret for oppfølging av dei går fram av **vedlegg 1.3**.

Gjeldande risikostrategi følgjer som **vedlegg 6**.

### Ressursar:

- Økonomisjef i Valle kommune har naudsynte fullmakter og tilgong til bank, forvaltar og Nasdaq OMX .
- Dersom økonomisjefen i Valle kommune finn å ville nytte andre tilsette til oppgåvene, skal KIKS varslast skriftleg og naudsynte fullmakter og tilgong vert ordna av rådgjevar.

### Tiltak på lang sikt:

- Dersom ansvarleg krafthandlar sluttar i stillinga, skal dagleg leiar syte for å rekruttere ny medarbeidar.

## Handtering av ansvarleg krafthandlar sitt uventa fråver

**Ansvarleg krafthandlar er ikkje i arbeid**  
**Ansvarleg for iverksetting: Dagleg leiar**

**Hendinga er vurdert som sannsynleg, men ikkje kritisk for verksemda vår.**

### **Tiltak på kort sikt:**

Dagleg leiar orienterer styreleiar.

Rådgjevar Anne Liv Lidtveit overtek som ansvarleg krafthandlar med dei fullmakter som følgjer av gjeldande risikostrategi, sjå vedlegg 6.

Dagleg leiar orienterer økonomisjefen i Valle kommune om behovet for å stille med kapasitet og kompetanse inntil vidare.

Dersom dette medfører behov for fullmakter og tilgong for tilsette i Valle kommune, skal ansvarleg krafthandlar syte for at dette vert ordna.

### **Tiltak på lengre sikt:**

Dersom stillinga som ansvarleg krafthandlar vert ledig permanent, skal dagleg leiar syte for å rekruttere ny medarbeidar.

## Ansvarsendring rådgjevar Anne Liv Lidtveit

**Ansvarleg krafthandlar er ikkje i arbeid**

**Ansvarleg for iverksetting: Dagleg leiar**

Iverksetjing av ansvarsendring i medhald av risikostrategi for krafthandel dagsett \_\_\_\_\_

Avdi rådgjevar Anne Liv Lidtveit med verknad frå \_\_\_\_\_ overtek det operative ansvaret for all krafthandel, er ansvarsfordelinga som følgjer:

**Rådgjevar har ansvaret for:**

- at sikrings- og risikorammer alltid blir haldne
- den operative handelen på børser og eventuell bilateral handel
- å ta posisjonar innanfor styregodkjente rammer
- at involverte partar i praktiseringa av krafthandelsfunksjonen har naudsynte fullmakter
- all rapportering

**Dagleg leiar har ansvaret for:**

- at risikostrategien er godt kjent av alle rørde partar
- at selskapet følgjer strategien
- at det vert gjort tiltak dersom rammene ikkje vert haldne
- at kompetent personale løyser oppgåvene, og at kjernekompetanse – om mogeleg – er spreidde på fleire personar.

Valle, \_\_\_\_\_  
(dato)

\_\_\_\_\_  
Dagleg leiar





## Daglege gjeremål - finanstransaksjonar og valutahandel -

Handling: Daglege leiar skal nytte kolonne for x-ordinær ansvarsfordeling som eventuell bestilling av handlingar.

Dato	Ansvar x-ordinært definerast av dagleg leiar/kst. dagleg leiar		Handling frå ansvarleg i KIKS	Beløp/handling	Signatur
	Ansvar	Ansvar			
	ordinært	x-ordinært			
1 DB -syter for saldo 40000 E kto 25281	KH		Kontroll av gjeremål		
2 DB -syter for saldo 40000 E kto 31141	KH		Kontroll av gjeremål		
3 Ved negativt settlement skal saldo 25281 dag 0 vere 40000E pluss neg sett.dag 1	KH		Kontroll av TS-lista og sjekk Nordspool Spot KH gjev melding til DB klokka 1400 dag 0		
4 DB syter for saldo 12 mill kr kvar onsdag foliokto 25273	KH/VK		Kontroll av gjeremål KH/VK må gje DL innspel når styringssystemet tilseier det		
5 Styringssystem garanti	KH		KH må gje DL innspel når styringssystemet tilseier det. KH må følgje opp styringssystemet dagleg		
6 Oppfølging default fund	KH		KH gjev DL melding om endring sjå KIKS 13.13 Behov for auke fører til overføring av E til Nasdaq OMX		
7 Transaction og settlement lista	KH		Daglege sjekk og vurdering av likviditetsbehov, sjå 1 og 3		
8 Cash-flow prognose	KH		Vurdere pengestraum i og behov for likviditet E konto 25362		
9 Sal av E spot kvar onsdag 1200 Kontroll av bankkonti:	KH		Likviditetskontroll og vurdering av cash flow analyse MK		
10 Finansiell konto E 25281	KH		Kontroll DB		
11 Fysisk handel-konto E 31141	KH		Kontroll DB		
Konto Termin E 25362	KH		Kontroll DB		
12 Statnett-balansweb-kvar veke	KH		Ajorurhaldast kvar mandag sjå kiks 13.14		

28/1 2016  
Arne Tronsen



## **Framtidsbilete 2: Dagleg leiar er ikkje i arbeid**

### **Sjå vedlegg 2.1.**

Hendinga er vurdert som sannsynleg og med betydelege verknader for verksemda vår, særleg på strategisk nivå.

### **Tiltak på kort sikt:**

#### **Sjå vedlegg 2.2.**

- Rådgjevar Anne Liv Lidtveit orienterer styreleiar; controller, økonomisjef i Valle kommune og aktuelle samarbeidspartar etter behov.
- Rådgjevar Anne Liv Lidtveit varslar styreleiar pr sms, e-post og telefon
- Rådgjevar Anne Liv Lidtveit er konstituert som dagleg leiar inntil vidare. Styret gjer konstitueringsvedtaket saman med godkjenning av denne beredskapsplanen.

Gjeldande risikostrategi følgjer som **vedlegg 6**.

### **Ressursar:**

- Konstituert dagleg leiar er ansvarleg for at økonomiavdelinga i Valle har naudsynte fullmakter og tilgongar.

### **Tiltak på lang sikt:**

- Styreleiar gjev konstituert dagleg leiar prokura.
- Dersom dagleg leiar sluttar i stillinga, er styreleiar ansvarleg for å sette i gong rekrutteringsprosessen.

## Handtering av dagleg leiar sitt uventa fråver

Dagleg leiar er ikkje i arbeid

Ansvarleg for iverksetting: Rådgjevar Anne Liv Lidtveit – som og vert konstituert som dagleg leiar

**Hendinga er vurdert som sannsynleg og med betydelege verknader for KIKS, særleg på strategisk nivå.**

### Tiltak på kort sikt:

Rådgjevar varslar styreleiar per SMS, e-post og telefon. Styreleiar syter for konstituering av rådgjevar som dagleg leiar, sjå vedlegg 2.2.

Kst. dagleg leiar orienterer controller.

Kst. dagleg leiar orienterer økonomisjefen i Valle kommune.

Kst. dagleg leiar orienterer aktuelle samarbeidspartar.

Kst. dagleg leiar har alle fullmakter og oppgåver som ligg til dagleg leiar etter vedtekne reglement og instruksar.

### Tiltak på lengre sikt:

Kst. dagleg leiar må blir registrert med prokura i Brønnøysundregistra.

Dersom stillinga som dagleg leiar vert ledig, er styreleiar ansvarleg for å sette i gong rekrutteringsprosessen.



## Konstituering av rådgjevar Anne Liv Lidtveit som dagleg leiar

**Dagleg leiar er ikkje i arbeid**

**Ansvarleg for iverksetting: Rådgjevar Anne Liv Lidtveit – som og vert konstituert som dagleg leiar**

Konstituering av rådgjevar Anne Liv Lidtveit som dagleg leiar.

Etter fullmakt frå styret dagsett \_\_\_\_\_ vert Anne Liv Lidtveit konstituert som dagleg leiar frå \_\_\_\_\_ og inntil vidare.

Valle, \_\_\_\_\_  
(dato)

\_\_\_\_\_  
styreleiar

## Framtidsbilete 3: Dagleg leiar og ansvarleg krafthandlar er ikkje i arbeid

### Sjå vedlegg 3.1

Hendinga er mindre sannsynleg enn framtidsbileta 1 og 2, men konsekvensane av hendinga kan vere store.

### Tiltak på kort sikt:

#### Sjå vedlegg 3.2

- Rådgjevar Anne Liv Lidtveit orienterer styreleiar, controller, økonomisjefen i Valle kommune og aktuelle samarbeidspartar etter behov.
- Rådgjevar Anne Liv Lidtveit varslar styreleiar pr sms, epost og telefon.
- Rådgjevar Anne Liv Lidtveit vert konstituert som dagleg leiar inntil vidare.
- Styret gjer konstitueringsvedtaket saman med godkjenning av denne beredskapsplanen.
- Konstituert dagleg leiar informerer samarbeidspartar om stoda etter behov.
- Konstituert dagleg leiar ber om naudsynt økonomisjefen i Valle kommune om å utføre daglege gjeremål, jfr. **vedlegg 3.3**.

Av di konstituert dagleg leiar har det operative ansvaret for all krafthandel, får styreleiar oppgåvene og fullmaktene som dagleg leiar har i medhald av risikostrategien **sjå vedlegg 3.4**.

Gjeldande risikostrategi følgjer som **vedlegg 6**.

### Ressursar:

- Konstituert dagleg leiar skal før iverksetjing av tiltaka vere kjent med prosedyrar for tilgongsadministrasjon og ha lesetilgong til bank, kraftforvaltar, finansforvaltar, Nasdaq OMX og Montel. Dagleg leiar er ansvarleg for at denne opplæringa er gjennomført.
- Konstituert dagleg leiar involverer controller i arbeidet med daglege kontrolloppgåver og den aktive finansforvaltninga.

### Tiltak på lang sikt:

- Styreleiar gjev konstituert dagleg leiar prokura.
- Dersom ein eller båe stillingane vert ledige, har styreleiar ansvaret for å starte rekrutteringsprosessen.

## Handtering av dagleg leiar og ansvarleg krafthandlar sitt uventa fråver

Dagleg leiar og ansvarleg krafthandlar er ikkje i arbeid  
Ansvarleg for iverksetting: Rådgjevar Anne Liv Lidtveit

**Hendinga er vurdert som mindre sannsynleg. Konsekvensane av denne hendinga verte store for KIKS.**

### **Tiltak på kort sikt:**

Rådgjevar varslar styreleiar per SMS, e-post og telefon. Styreleiar syter for konstituering av rådgjevar Anne Liv Lidtveit som dagleg leiar, sjå vedlegg 2.2.

Kst. dagleg leiar orienterer controller, som involverast i daglege gjeremål ved behov.

Kst. dagleg leiar orienterer økonomisjefen i Valle kommune, og ber om å få utført daglege gjeremål etter behov jfr. rutineoversyn, sjå vedlegg 3.3.

Kst. dagleg leiar syter for at aktuelle samarbeidspartar får melding om mellombels leiarskifte og naudsynt ny kontaktinformasjon, jfr. ressursliste.

Kst. dagleg leiar får dei oppgåvene og fullmaktene som ansvarleg krafthandlar har i medhald av risikostrategien. Styreleiar går inn med dei oppgåvene og fullmaktene som dagleg leiar har i medhald av risikostrategien, sjå vedlegg 6.

### **Tiltak på lengre sikt:**

Kst. dagleg leiar blir registrert med prokura i Brønnøysundregistra.

Dersom ein eller både stillingane vert ledige, er styreleiar ansvarleg for å sette i gong rekrutteringsprosessen.



## Konstituering av rådgjevar Anne Liv Lidtveit som dagleg leiar

**Dagleg leiar er ikkje i arbeid**

**Ansvarleg for iverksetting: Rådgjevar Anne Liv Lidtveit – som og vert konstituert som dagleg leiar**

Konstituering av rådgjevar Anne Liv Lidtveit som dagleg leiar.

Etter fullmakt frå styret dagsett \_\_\_\_\_ vert Anne Liv Lidtveit konstituert som dagleg leiar frå \_\_\_\_\_ og inntil vidare.

Valle, \_\_\_\_\_  
(dato)

\_\_\_\_\_  
styreleiar



## Daglege gjeremål - finanstransaksjonar og valutahandel -

Handling: Daglege leiar skal nytte kolonne for x-ordinær ansvarsfordeling som eventuell bestilling av handlingar.

Dato	Ansvar x-ordinært definerast av dagleg leiar/kst. dagleg leiar		Handling frå ansvarleg i KIKS	Beløp/handling	Signatur
	Ansvar	Ansvar			
	ordinært	x-ordinært			
1 DB -syter for saldo 40000 E kto 25281	KH		Kontroll av gjeremål		
2 DB -syter for saldo 40000 E kto 31141	KH		Kontroll av gjeremål		
3 Ved negativt settlement skal saldo 25281 dag 0 vere 40000E pluss neg sett.dag 1	KH		Kontroll av TS-lista og sjekk Nordspool Spot KH gjev melding til DB klokka 1400 dag 0		
4 DB syter for saldo 12 mill kr kvar onsdag foliokto 25273	KH/VK		Kontroll av gjeremål KH/VK må gje DL innspel når styringssystemet tilseier det		
5 Styringssystem garanti	KH		KH må gje DL innspel når styringssystemet tilseier det. KH må følgje opp styringssystemet dagleg		
6 Oppfølging default fund	KH		KH gjev DL melding om endring sjå KIKS 13.13 Behov for auke fører til overføring av E til Nasdaq OMX		
7 Transaction og settlement lista	KH		Daglege sjekk og vurdering av likviditetsbehov, sjå 1 og 3		
8 Cash-flow prognose	KH		Vurdere pengestraum i og behov for likviditet E konto 25362		
9 Sal av E spot kvar onsdag 1200 Kontroll av bankkonti:	KH		Likviditetskontroll og vurdering av cash flow analyse MK		
10 Finansiell konto E 25281	KH		Kontroll DB		
11 Fysisk handel-konto E 31141	KH		Kontroll DB		
Konto Termin E 25362	KH		Kontroll DB		
12 Statnett-balansweb-kvar veke	KH		Ajorurhaldast kvar mandag sjå kiks 13.14		

28/1 2016  
Arne Tronsen



## Ansvarsendring styreleiar og rådgjevar

### Anne Liv Lidtveit

**Dagleg leiar og ansvarleg krafthandlar er ikkje i arbeid**

**Ansvarleg for iverksetting: Rådgjevar Anne Liv Lidtveit – som og vert konstituert som dagleg leiar.**

Iverksetjing av ansvarsendring i medhald av gjeldande risikostrategi for krafthandel.

Avdi rådgjevar Anne Liv Lidtveit med verknad frå \_\_\_\_\_ overtek som dagleg leiar og ansvarleg krafthandlar, er ansvarsfordelinga som følgjer:

**Konstituert dagleg leiar har ansvaret for:**

- at sikrings- og risikorammer alltid blir haldne
- den operative handelen på børs og eventuell bilateral handel
- å ta posisjonar innanfor styregodkjente rammer
- at involverte partar i praktiseringa av krafthandelsfunksjonen har naudsynte fullmakter og tilgongar
- all rapportering

**Styreleiar har ansvaret for:**

- at risikostrategien er godt kjent av alle rørte partar
- at selskapet følgjer strategien
- at det vert gjort tiltak dersom rammene ikkje vert haldne
- at kompetent personale løyser oppgåvene, og at kjernekompetanse – om mogeleg – er spreidde på fleire personar.

Valle, \_\_\_\_\_  
(dato)

\_\_\_\_\_  
Kst. dagleg leiar

\_\_\_\_\_  
Styreleiar

## **Framtidsbilete 4: Dagleg leiar og rådgjevar Anne Liv Lidtveit er ikkje i arbeid**

### **Sjå vedlegg 4.1**

Hendinga er mindre sannsynleg enn framtidsbileta 1 og 2, men konsekvensane av denne hendinga kan vere store.

### **Tiltak på kort sikt:**

#### **Sjå vedlegg 4.2**

- Ansvarleg krafthandlar orienterer styreleiar, controller, økonomisjefen i Valle kommune og aktuelle samarbeidspartar etter behov.
- Ansvarleg krafthandlar varslar styreleiar per SMS, e-post og telefon.
- Rådgjevar krafthandel vert konstituert som dagleg leiar inntil vidare.
- Styret gjer konstitueringsvedtaket saman med godkjenning av denne beredskapsplanen.
- Konstituert dagleg leiar ber om naudsynt økonomisjefen i Valle kommune om å utføre daglege gjeremål jfr **vedlegg 4.3**.

Av di konstituert dagleg leiar har det operative ansvaret for all krafthandel, får styreleiar oppgåvene og fullmaktene som dagleg leiar har i medhald av risikostrategien, sjå **vedlegg 4.4**

Gjeldande risikostrategi følgjer som **vedlegg 6**.

### **Ressursar:**

- Konstituert dagleg leiar skal før iverksetjing av tiltaka vere kjent med prosedyrar for tilgongsadministrasjon og ha lesetilgong til bank, kraftforvaltar, finansforvaltar, Nasdaq OMX og Montel. Dagleg leiar er ansvarleg for at denne opplæringa er gjennomført.
- Konstituert dagleg leiar involverer controller i arbeidet med daglege kontrolloppgåver og den aktive finansforvaltninga.

### **Tiltak på lang sikt:**

- Styreleiar gjev konstituert dagleg leiar prokura.
- Dersom ein eller båe stillingane vert ledige, har styreleiar ansvaret for å starte rekrutteringsprosessen.

# Handtering av dagleg leiar og rådgjevar

## Anne Liv Lidtveit sitt uventa fråver

Dagleg leiar og rådgjevar Anne Liv Lidtveit er ikkje i arbeid

Ansvarleg for iverksetting: Ansvarleg krafthandlar – som og vert konstituert som dagleg leiar

**Hendinga er vurdert som mindre sannsynleg. Konsekvensane av denne hendinga kan verte store for KIKS.**

### Tiltak på kort sikt:

Ansvarleg krafthandlar varslar styreleiar per SMS, e-post og telefon. Styreleiar syter for konstituering av ansvarleg krafthandlar som dagleg leiar, sjå vedlegg 4.2.

Kst. dagleg leiar orienterer controller, som involverast i daglege gjeremål ved behov.

Kst. dagleg leiar informerer økonomisjefen i Valle kommune og ber om å få utført daglege gjeremål definert i eksisterande rutineoversyn, sjå vedlegg 4.3.

Kst. dagleg leiar syter for at aktuelle samarbeidspartar får melding om mellombels leiarskifte og naudsynt ny kontaktinformasjon, jfr. ressursliste.

Kst. dagleg leiar får dei oppgåvene og fullmaktene som dagleg leiar har i medhald av risikostrategien. Sjå vedlegg 6.

### Tiltak på lengre sikt:

Kst. dagleg leiar må blir registrert med prokura i Brønnøysundregistrene.

Dersom ein eller båe stillingane vert ledige, er styreleiar ansvarleg for å sette i gong rekrutteringsprosessen.

## Konstituering av ansvarleg krafthandlar Glenn Qvam Håkonsen som dagleg leiar

Dagleg leiar og rådgjevar Anne Liv Lidtveit er ikkje i arbeid.

Ansvarleg for iverksetting: ansvarleg krafthandlar varslar styreleiar som signerer dette dokumentet.

Ansvarleg krafthandlar – som vert konstituert som dagleg leiar gjennomfører tiltak i samsvar med vedlegg 4.3, ressursliste, årshjul og logg gjeremål og rutiner.

Etter fullmakt frå styret dagsett \_\_\_\_\_ vert Glenn Qvam Håkonsen konstituert som dagleg leiar frå \_\_\_\_\_ og inntil vidare.

Valle, \_\_\_\_\_  
(dato)

\_\_\_\_\_

styreleiar



## Daglege gjeremål - finanstransaksjonar og valutahandel -

Handling: Daglege leiar skal nytte kolonne for x-ordinær ansvarsfordeling som eventuell bestilling av handlingar.

Dato	Ansvar x-ordinært definerast av dagleg leiar/kst. dagleg leiar		Handling frå ansvarleg i KIKS	Beløp/handling	Signatur
	Ansvar	Ansvar			
	ordinært	x-ordinært			
1 DB -syter for saldo 40000 E kto 25281	KH		Kontroll av gjeremål		
2 DB -syter for saldo 40000 E kto 31141	KH		Kontroll av gjeremål		
3 Ved negativt settlement skal saldo 25281 dag 0 vere 40000E pluss neg sett.dag 1	KH		Kontroll av TS-lista og sjekk Nordspool Spot KH gjev melding til DB klokka 1400 dag 0		
4 DB syter for saldo 12 mill kr kvar onsdag foliokto 25273	KH/VK		Kontroll av gjeremål KH/VK må gje DL innspel når styringssystemet tilseier det		
5 Styringssystem garanti	KH		KH må gje DL innspel når styringssystemet tilseier det. KH må følgje opp styringssystemet dagleg		
6 Oppfølging default fund	KH		KH gjev DL melding om endring sjå KIKS 13.13 Behov for auke fører til overføring av E til Nasdaq OMX		
7 Transaction og settlement lista	KH		Daglege sjekk og vurdering av likviditetsbehov, sjå 1 og 3		
8 Cash-flow prognose	KH		Vurdere pengestraum i og behov for likviditet E konto 25362		
9 Sal av E spot kvar onsdag 1200 Kontroll av bankkonti:	KH		Likviditetskontroll og vurdering av cash flow analyse MK		
10 Finansiell konto E 25281	KH		Kontroll DB		
11 Fysisk handel-konto E 31141	KH		Kontroll DB		
Konto Termin E 25362	KH		Kontroll DB		
12 Statnett-balansweb-kvar veke	KH		Ajorurhaldast kvar mandag sjå kiks 13.14		

28/1 2016  
Arne Tronsen

## Ansvarsendring styreleiar og rådgjevar Glenn Qvam Håkonsen

**Dagleg leiar og ansvarleg krafthandlar er ikkje i arbeid**

**Ansvarleg for iverksetting: Rådgjevar Glenn Qvam Håkonsen – som og vert konstituert som dagleg leiar.**

Iverksetjing av ansvarsendring i medhald av gjeldande risikostrategi for krafthandel.

Avdi rådgjevar Glenn Qvam Håkonsen med verknad frå \_\_\_\_\_ overtek som dagleg leiar og ansvarleg krafthandlar, er ansvarsfordelinga som følgjer:

**Konstituert dagleg leiar har ansvaret for:**

- at sikrings- og risikorammer alltid blir haldne
- den operative handelen på børs og eventuell bilateral handel
- å ta posisjonar innanfor styregodkjente rammer
- at involverte partar i praktiseringa av krafthandelsfunksjonen har naudsynte fullmakter og tilgongar
- all rapportering

**Styreleiar har ansvaret for:**

- at risikostrategien er godt kjent av alle rørte partar
- at selskapet følgjer strategien
- at det vert gjort tiltak dersom rammene ikkje vert haldne
- at kompetent personale løyser oppgåvene, og at kjernekompetanse – om mogeleg – er spreidde på fleire personar.

Valle, \_\_\_\_\_  
(dato)

\_\_\_\_\_  
Kst. dagleg leiar

\_\_\_\_\_  
Styreleiar

## **Framtidsbilete 5: Dagleg leiar, rådgjevar Anne Liv Lidtveit og ansvarleg krafthandlar er ikkje i arbeid**

### **Sjå vedlegg 5.1**

Hendinga er mindre sannsynleg enn framtidsbileta 1-4, men konsekvensane for verksemda kan vere store.

### **Tiltak på kort sikt:**

#### **Sjå vedlegg 5.2.**

- Varsling: Leiar velkomstsenteret/økonomisjef varslar styreleiar med respektive infoadressatar.
- Varselet skal sendast per SMS, e-post og gjevast per telefon.
- Styreleiar konstituerer Bent Sørensen som dagleg leiar, som orienterer økonomisjefen i Valle kommune og aktuelle samarbeidspartar etter behov.
- Styret gjer konstitueringsvedtaket saman med godkjenning av denne beredskapsplanen.
- Konstituert dagleg leiar ber økonomisjefen i Valle kommune om å utføre daglege gjeremål definert i eksisterande rutineoversynet. Oppdraget går fram av **vedlegg 5.3**.

Av di konstituert dagleg leiar har det operative ansvaret for all krafthandel, får styreleiar oppgåvene og fullmaktene som dagleg leiar har i medhald av risikostrategien, inkludert tilgong til krafthandelsrapportar, sjå **vedlegg 5.4**.

Gjeldande risikostrategi følgjer som **vedlegg 6**.

### **Ressursar:**

- Konstituert dagleg leiar skal før iverksetjinga av tiltaka vere kjent med prosedyrar for tilgongsadministrasjon og ha lesetilgong til bank, kraftforvaltar, finansforvaltar, NasdaqOMX og Montel. Dagleg leiar er ansvarleg for at denne opplæringa er gjennomført. Assisterande fylkesrådmann John G. Bergh og rådmann Tallak Hoslemo i Bykle kommune er kontaktpersonar.

### **Tiltak på lang sikt:**

- Styreleiar gjev konstituert dagleg leiar prokura.
- Dersom ein eller alle stillingane vert ledige, har styreleiar ansvaret for å starte rekrutteringsprosessen.

## Handtering av dagleg leiar, rådgjevar Anne Liv Lidtveit, og ansvarleg krafthandlar sitt uventa fråver

Dagleg leiar, rådgjevar Anne Liv Lidtveit og ansvarleg krafthandlar er ikkje i arbeid

Ansvarleg for iverksetting: Styreleiar – som konstituerer Bent Sørensen som dagleg leiar

**Hendinga er vurdert som mindre sannsynleg. Det kan likevel ikkje seiast å vere usannsynleg. Utan gode førebuingar, kan konsekvensane av denne hendinga verte store for KIKS.**

### **Tiltak på kort sikt:**

Styreleiar syter for konstituering av Bent Sørensen som dagleg leiar, sjå vedlegg 5.2

Kst. dagleg leiar informerer økonomisjefen i Valle kommune og ber om å få utført daglege gjeremål definert i eksisterande rutineoversyn, sjå vedlegg 5.3.

Kst. dagleg leiar må syte for at aktuelle samarbeidspartar får melding om mellombels leiarskifte og naudsynt ny kontaktinformasjon, jfr. kontaktinformasjon sjå vedlegg 7.

Kst. dagleg leiar får dei oppgåvene og fullmaktene som dagleg leiar har i medhald av risikostrategien. Sjå vedlegg 6.

Kst dagleg leiar syter for ekstern controllerfunksjon.

### **Tiltak på lengre sikt:**

Kst. dagleg leiar får tildelt prokura

Styreleiar er ansvarleg for å sette i gong naudsynt rekrutteringsprosess



## Konstituering av rådgjevar Bent Sørensen som dagleg leiar

Dagleg leiar, rådgjevar Anne Liv Lidtveit og ansvarleg krafthandlar er ikkje i arbeid  
Ansvarleg for iverksetting: Styreleiar som signerer dette dokumentet.

Bent Sørensen – som vert konstituert som dagleg leiar gjennomfører tiltak i samsvar med vedlegg  
5.3, ressursliste, årshjul og logg gjeremål og rutiner.

Konstituert dagleg leiar får i oppgåve å syte for ekstern controllerfunksjon frå konstitueringsdato.

Etter fullmakt frå styret dagsett \_\_\_\_\_ vert Bent Sørensen konstituert som dagleg  
leiar frå \_\_\_\_\_ og inntil vidare.

Valle, \_\_\_\_\_  
(dato)

\_\_\_\_\_  
styreleiar



## Daglege gjeremål - finanstransaksjonar og valutahandel -

Handling: Daglege leiar skal nytte kolonne for x-ordinær ansvarsfordeling som eventuell bestilling av handlingar.

Dato	Ansvar x-ordinært definerast av dagleg leiar/kst. dagleg leiar		Handling frå ansvarleg i KIKS	Beløp/handling	Signatur
	Ansvar	Ansvar			
	ordinært	x-ordinært			
1 DB -syter for saldo 40000 E kto 25281	KH		Kontroll av gjeremål		
2 DB -syter for saldo 40000 E kto 31141	KH		Kontroll av gjeremål		
3 Ved negativt settlement skal saldo 25281 dag 0 vere 40000E pluss neg sett.dag 1	KH		Kontroll av TS-lista og sjekk Nordspool Spot KH gjev melding til DB klokka 1400 dag 0		
4 DB syter for saldo 12 mill kr kvar onsdag foliokto 25273	KH/VK		Kontroll av gjeremål KH/VK må gje DL innspel når styringssystemet tilseier det		
5 Styringssystem garanti	KH		KH må gje DL innspel når styringssystemet tilseier det. KH må følgje opp styringssystemet dagleg		
6 Oppfølging default fund	KH		KH gjev DL melding om endring sjå KIKS 13.13 Behov for auke fører til overføring av E til Nasdaq OMX		
7 Transaction og settlement lista	KH		Daglege sjekk og vurdering av likviditetsbehov, sjå 1 og 3		
8 Cash-flow prognose	KH		Vurdere pengestraum i og behov for likviditet E konto 25362		
9 Sal av E spot kvar onsdag 1200 Kontroll av bankkonti:	KH		Likviditetskontroll og vurdering av cash flow analyse MK		
10 Finansiell konto E 25281	KH		Kontroll DB		
11 Fysisk handel-konto E 31141	KH		Kontroll DB		
Konto Termin E 25362	KH		Kontroll DB		
12 Statnett-balansweb-kvar veke	KH		Ajorurhaldast kvar mandag sjå kiks 13.14		

28/ 1 2016  
Arne Tronsen

## Ansvarsendring styreleiar

Dagleg leiar, rådgjevar Anne Liv Lidtveit og ansvarleg krafthandlar er ikkje i arbeid.

Ansvarleg for iverksetting: Bent Sørensen – som og vert konstituert som dagleg leiar.

Iverksetjing av ansvarsendring i medhald av gjeldande risikostrategi for krafthandel.

Avdi Bent Sørensen med verknad frå \_\_\_\_\_ overtek som dagleg leiar og ansvarleg krafthandlar, er ansvarsfordelinga som følger:

### Konstituert dagleg leiar har ansvaret for:

- at sikrings- og risikorammer alltid blir haldne
- den operative handelen på børser og eventuell bilateral handel
- å ta posisjonar innanfor styregodkjente rammer
- at involverte partar i praktiseringa av krafthandelsfunksjonen har naudsynte fullmakter og tilgongar
- all rapportering

### Styreleiar har ansvaret for:

- at risikostrategien er godt kjent av alle rørte partar
- at selskapet følgjer strategien
- at det vert gjort tiltak dersom rammene ikkje vert haldne
- at kompetent personale løyser oppgåvene, og at kjernekompetanse – om mogeleg – er spreidde på fleire personar.

Valle, \_\_\_\_\_  
(dato)

\_\_\_\_\_  
Kst. dagleg leiar

\_\_\_\_\_  
Styreleiar



**KONSESJONSKRAFT IKS**  
– vaktar rettane og tek vare på verdien

# RISIKOSTRATEGI



Dam Sarvsfossen, Bykle kommune, oktober 2014

**Vedtatt styret 5. juni 2015**  
**Vedtatt representantskap 19. juni 2015**

## BAKGRUNN OG MÅLSETTING

Konsesjonskraft IKS (KIKS) er ein sjølvstendig deltakar i kraftmarknaden.

Målsettinga er å forvalte konsesjonskrafta med heimel i selskapsavtalen mellom deltakarane av KIKS, datert 3. september 2014 og denne risikostrategien. Side | 2

KIKS skal drive krafthandel innanfor gjevne rammer for å kunne utbetale tilfredsstillande og pårekneleg avkastning til deltakarane. KIKS må difor ta posisjonar i marknaden, noko om fører med seg risiko. Risikostrategien skal styre og regulere denne risikoen.

Styret i Konsesjonskraft IKS er ansvarleg for Risikostrategien og at den vert evaluert årleg. Styret skal to gonger i året orientere representantskapet om erfaringane med gjeldande risikostrategi, om det evalueringsarbeidet som går føre seg og eventuelle endringar.

## DEFINISJONAR

KIKS kjøper konsesjonskraft frå alle kraftverka som anten ligg innanfor det geografiske området deltakarane representerer eller som nyttar regulert vatn som kjem frå fall og magasin frå dette geografiske området.

Konsesjonskrafta vert anten seld fysisk på Nordpool Spot eller fysisk bilateralt. Vidare vert det handla finansielle instrument på Nasdaq OMX og/eller inngått bilaterale finansielle avtalar. Risikostrategien styrer både den fysiske og finansielle handelen.

### *Viktige definisjonar for krafthandel*

- Sikring Sal av framtidig fysisk kraftleveranse
- Open posisjon Differanse mellom kjøpt og selt kraftmengde. Kor mykje av den samla kraftmengda som er igjen å sikre
- Motpartsrisiko Risiko for ein kontraktmotpart ikkje kan eller vil innfri fordringane, til dømes fordi han går konkurs. Risikoen er då at KIKS tapar pengar gjennom at ein god kontrakt må bytast ut med ein dårlegare kontrakt
- Administrativ risiko Samlerisiko for system, personar og interaksjonar mellom dei.
- Clearing Børsen (Nasdaq OMX commodities) vert mellomledd og tek bort motpartsrisikoen ved handel
- Månadsblokkmodell Tabell utarbeidd av NVE som bestemmer den månadsvise fordelinga av konsesjonskraftmengde i kalenderåret.
- Rebalansering Kjøp eller sal av kvartals- og månadsprodukt for å sikre krafta etter månadsblokkmodellen
- Områdepriserisiko Den fysiske krafta vert levert i NO2 (Sør-Noreg), mens handel på Nasdaq OMX commodities vert på systemprisen. Prisforskjellen blir kalla områdepriserisiko

## ORGANISERING AV KRAFTHANDELEN

Krafthandelen skal optimaliserast innafor fastsette rammer og mynde. Handelen er difor delt i ulike porteføljar. Porteføljar som femnar om sikringsposisjonar skal skiljast frå porteføljar som inneheld risiko.

Side | 3

Alle finansielle kontraktar som KIKS gjer skal gjennomgå clearing på NASDAQ OMX commodities Europe dersom ein ikkje har avtalt anna. Dette vert gjort for å eliminere motpartsrisiko. Dersom clearing ikkje kan gjennomførast, skal motparten vurderast og godkjennast av styret før kontrakten er endeleg.

## SIKRINGSSTRATEGIAR

KIKS sin sikringsstrategi tek utgangspunkt i jamn sikring som startar 1.oktober tre år før budsjettåret. Sikringsgraden aukar jamt for kvar handledag og bli sett til 95 % den 1.oktober før leveringsåret startar. Dagleg leiar kan avvike frå jamn sikring med inntil +/- 5 %. Dette gir ein sikringsgrad for leveringsåret mellom 90 % og 100 % og skal ligge i det intervallet heile leveringsåret under eitt.

Sikring skjer som handel etter ordre.

Sikringa skal rebalanserast slik at den månadlege sikringa er mest mogeleg lik månadsblokkmodellen. Gjennomføringa av rebalansering er delegert til dagleg leiar.

Dersom den venta prisutviklinga skil seg frå marknadsprisen med minst 4,0 €/MWh, kan dagleg leiar sjå vekk frå normalstrategien. Aktuelt utfallsrom skal vere ein del av vurderingane. Dersom dagleg leiar ser vekk frå normalstrategien, kan sikringa skilje seg frå normal sikring med inntil 33 %. Dagleg leiar har også avgjerdsrett til å normalisere sikringsgraden.

Valutasikring skal gjennomførast samtidig med kvar sikringshandel. Dette gjeld også ekstraordinære sikringshandlar.

Områderisiko skal normalt ikkje sikrast, men status mot budsjettamma skal rapporterast til styret og porteføljeutvalet kvar måned.

Dersom noteringa på Nasdaq OMX for vedkomande produkt gjev ei sannsynleg brutto inntekt på 35 øre/kWh eller meir, kan dagleg leiar lukke opne posisjonar heilt eller delvis. Det skal ikkje takast omsyn til områderisiko i denne vurderinga. Dagleg leiar skal grunngje eiga avgjerd.

### *Rammer for risikoporteføljar*

I tillegg til sikringshandlar kan KIKS ta risiko for eiga reikning. Endeleg risikokapital for vedkomande år vert vedteke i kvart budsjett.

Total risiko for KIKS kan delast i fleire porteføljar. Dagleg leiar får fullmakt til å fastsetje om porteføljen skal delast og korleis den eventuelt skal delast.

Open posisjon skal følgje Nasdaq OMX sin utrekningsmetode for marginkrav. Den opne posisjonen for denne risikoporteføljen må aldri vere meir enn 50 % av maksimalt tap (stop loss).

## **ANSVAR OG KOMPETANSE**

Dagleg leiar er ansvarleg for å organisere krafthandel, jf. gjeldande beredskapsplan.

Controller skal sjå til at oppfølging og rapportering skjer i samsvar med reglement.

## **RAPPORTERING OG DOKUMENTASJON**

Dagleg leiar er ansvarleg for all rapportering.

Styret skal kvar månad, med unntak for juni månad, få rapportar som syner:

- Resultatet av den totale kraftomsetninga
- Totalresultat med separat resultat for sikringshandel og aktiv forvaltning alternativt rådgjevande trading.
- Status områderisiko og rest avsett budsjetttramme
- Dei eventuelle vedtaka dagleg leiar har gjort i samsvar med delegert mynde heimla i denne risikostrategien og dei økonomiske resultatane desse vedtaka har ført til.
- Mogelege avvik mellom sikringsstrategi og dei sikringshandlane som er gjennomførte.
- Rebalansering med resultat.

Rapporten skal også stadfeste at sum transaksjonar til kvar tid ligg innafor fastsette rammer eller heimla i delegert mynde etter denne risikostrategien. Dersom grensene ikkje er haldne, skal dette rapporterast til styreleiar.



## Ressursliste-kontaktinformasjon

### **Administrative ressursar:**

Arne Tronsen, dagleg leiar

Mobil 916 62 401, e-post: [atr@konesjionskraft.no](mailto:atr@konesjionskraft.no)

Anne Liv Lidtveit, juridisk rådgjevar

Mobil 993 86 630, e-post: [all@konesjionskraft.no](mailto:all@konesjionskraft.no)

Glenn Qvam Håkonsen, ansvarleg krafthandlar

Mobil 990 32 244, e-post: [gqh@konesjionskraft.no](mailto:gqh@konesjionskraft.no)

Terje Damman, nestleiar styret

mobil 905 19 670, e-post: [terje.damman@vaf.no](mailto:terje.damman@vaf.no)

Mari Mykland, nestleiar

Mobil 916 81 061, e-post [mari.mykland@gmail.com](mailto:mari.mykland@gmail.com)

Bent Sørensen, controller

Mobil 411 21 960, e-post [bent.sorensen@kaaiks.no](mailto:bent.sorensen@kaaiks.no) og [Bent.Sorensen@austagderfk.no](mailto:Bent.Sorensen@austagderfk.no).

Wenche E. Gundersen, økonomisjef Valle kommune

Mobil 975 92 391, e-post [Wenche.Gundersen@valle.kommune.no](mailto:Wenche.Gundersen@valle.kommune.no).

### **Eksterne merkantile ressursar:**

Kirstein Margrete Spaun, revisor

98207170, e-post: [kirsten.sp aun@bdo.no](mailto:kirsten.sp aun@bdo.no)

Helle Grytvik, rekneskapsfører

Mobil 992 28 113, e-post: [helle.grytvik@visma.com](mailto:helle.grytvik@visma.com)

### **Andre samarbeidspartnarar:**

#### **Markedskraft:**

Arild Johansen, ansvarleg for fysisk kraft

Mobil 915 37 751, e-post: [arild.johansen@markedskraft.com](mailto:arild.johansen@markedskraft.com)

Eva Dahl Grude, backoffice

Mobil 992 32 727, e-post: [Eva.Dahl.Grude@markedskraft.com](mailto:Eva.Dahl.Grude@markedskraft.com)

Hermund Ulstein, porteføljeforvaltar

Mobil: 908 61 074, e-post: [hermund.ulstein@markedskraft.com](mailto:hermund.ulstein@markedskraft.com)





**KONSESJONSKRAFT IKS**

*– vaktar rettane og tek vare på verdien*

**Danske Bank:**

Frode Øverøyen Balchen, banksjef og kundekontakt

Mobil: 918 79 680, e-post: [fa@danskebank.no](mailto:fa@danskebank.no)

Steinar Holtskog, alternativ kundekontakt

Mobil 913 82 900, e-post: [sholt@danskebank.no](mailto:sholt@danskebank.no)

Trond Wahlseng, valuta

Telefon 905 14 807, e-post: [trw@danskebank.com](mailto:trw@danskebank.com)

Kent Rune Rennan, garantiendring

Telefon 85 40 63 41, e-post: [kren@danskebank.no](mailto:kren@danskebank.no)

**Formuesforvaltning:**

Trine Bratsberg Larsen, porteføljeforvaltar

Mobil 915 14 322, e-post: [trine.bratsberg.larsen@formue.no](mailto:trine.bratsberg.larsen@formue.no)

**Advokatfirma Lund & co:**

Stein Erik Stinessen, primærkontakt

Mobil 991 19 900, e-post: [ses@lundogco.no](mailto:ses@lundogco.no)

**Hydrologiservice:**

Einar Østvold, hydrolog

Telefon 22 52 90 08, mobil 977 72 473, e-post: [einar.oestvold@hydrologiservice.no](mailto:einar.oestvold@hydrologiservice.no)

Saksmappenr:2016/3 -1

Arkiv:

Sakshandsamar: Anne Liv Lidtveit

## *Saksframlegg*

### **Konsesjonskraft IKS**

<i>Saksnummer</i>	<i>Utvål</i>	<i>Møtedato</i>
16/16	KIKS - Styret	23.02.2016

### **Innstilling til ny dagleg leiar**

#### *Tilsetjingsutvalet tilrår:*

Saka blir sendt ut i eigen ekspedisjon direkte frå styreleiar Terje Damman.

#### *Saksutgreiing:*

##### **1. Bakgrunn for saka**

##### **2. Kva er samanhengen mellom strategiplanen og denne saka**

##### **3. Saksopplysningar**

##### **4. Vurdering**

Valle, den 16.02.2016

Terje Damman  
Styreleiar